

OPIS PRZEDMIOTU ZAMÓWIENIA – ZMIANA **(korekta OPZ z dnia 20.01.2021r.)**

**Dotyczy: Dostosowania układu pomiarowego do docelowej wielkości mocy umownej
w obiekcie Prokuratury Krajowej przy ul. Postępu 3 w Warszawie**

1. Opis stanu istniejącego:

Rozliczeniowy pomiar energii elektrycznej z sieci innogy Stoen Operator Sp. z o.o. dla obiektu Prokuratury Krajowej przy ul. Postępu 3 w Warszawie odbywa się po stronie ŚN-15kV z rozdzielni SN-Odbiorcy energii.

Liczniki zlokalizowano w pomieszczeniu rozdzielni RG NN na tablicach oznaczonych jako TP1 i TP2.

Pomiar energii elektrycznej odbywa się poprzez dwa liczniki elektroniczne Landis+Gyr E650 prod. Landis+Gyr (pierwszy licznik nr 43135745, drugi licznik nr 43135747).

2. Opis stanu programowanego/docelowego:

Zamawiający (Odbiorca energii), w ramach optymalizacji kosztów, przewiduje wystąpienie do operatora - innogy Stoen Operator Sp. z o.o. z wnioskiem o zmianę (zmniejszenie) mocy umownej dla punktu poboru energii w nieruchomości przy ul. Postępu 3 w Warszawie (kody PPE: PL00000102676000000000000000000434 oraz PL000001026760000000000000000001100).

Zgodnie z Taryfą dla dystrybucji energii elektrycznej innogy Stoen Operator Sp. z o.o. (pkt. 3.2.8. taryfy) moc umowna określona dla przyłącza/miejsca dostarczenia nie może być mniejsza od mocy wymaganej ze względu na własności metrologiczne zainstalowanych w układzie pomiarowo-rozliczeniowym przekładników prądowych i liczników energii elektrycznej, z uwzględnieniem charakterystyki poboru mocy przez Odbiorcę.

Aktualny układ pomiarowy w obiekcie Prokuratury Krajowej przy ul. Postępu 3 w Warszawie wyposażony jest w przekładniki prądowe 100/5 A/A i pozwala na minimalny pobór mocy dla obydwóch PPE na poziomie 520 kW.

3. Zakres zamówienia:

ETAP 1:

- 1) Przeprowadzenie analizy poboru energii elektrycznej dla obiektu przy ul. Postępu 3 za okres ostatnich 12 miesięcy, ze szczególnym uwzględnieniem poboru mocy maksymalnej (dla obydwóch PPE).

Uzgodnienie z Zamawiającym docelowej wnioskowanej mocy umownej. Rekomendowana do zmiany przez Zamawiającego moc umowna dla poszczególnych PPE wynosi:

- dla PPE nr PL00000102676000000000000000000434 – ok. 400 kW
 - dla PPE nr PL000001026760000000000000000001100 – ok. 300 kW
- 2) Wykonanie schematu układu pomiarowego uwzględniającego nowe parametry mocy i grupy taryfowej. Uzgodnienie opracowanego schematu z innogy Stoen Operator Sp. z o.o.
- Przedmiotowy schemat układu pomiarowego powinien zostać opracowany przez osobę posiadającą stosowne/wymagane uprawnienia SEP.
- 3) Wypełnienie i skompletowanie „Zgłoszenia dotyczącego układu pomiarowego zainstalowanego na sieci innogy Stoen Operator Sp. z o.o.” wraz z wymaganymi załącznikami oraz uzgodnionym jednokreskowym schematem instalacji.

ETAP 2:

- 1) Przygotowanie/dostosowanie instalacji elektrycznej w obiekcie w celu umożliwienia zamontowania nowych przekładników.
- 2) Wymiana przekładników prądowych na nowe (**przekładniki zapewnia Wykonawca w ramach zamówienia**) w celu dostosowania układu pomiarowego do nowego poboru mocy, zgodnie z uzgodnionym wcześniej schematem układu pomiarowego uwzględniającego nowe parametry mocy.
- 3) **Montaż/instalacja innych niezbędnych elementów układu pomiarowego (np. szafy pomiarowe OSd przekazane przez innogy Stoen Operator).**
- 4) Zgłoszenie/powiadomienie oraz udział w odbiorze i sprawdzeniu poprawności wykonanych prac przez inspektorów innogy Stoen Operator Sp. z o.o.

4. Warunki realizacji oraz rozliczenia zamówienia:

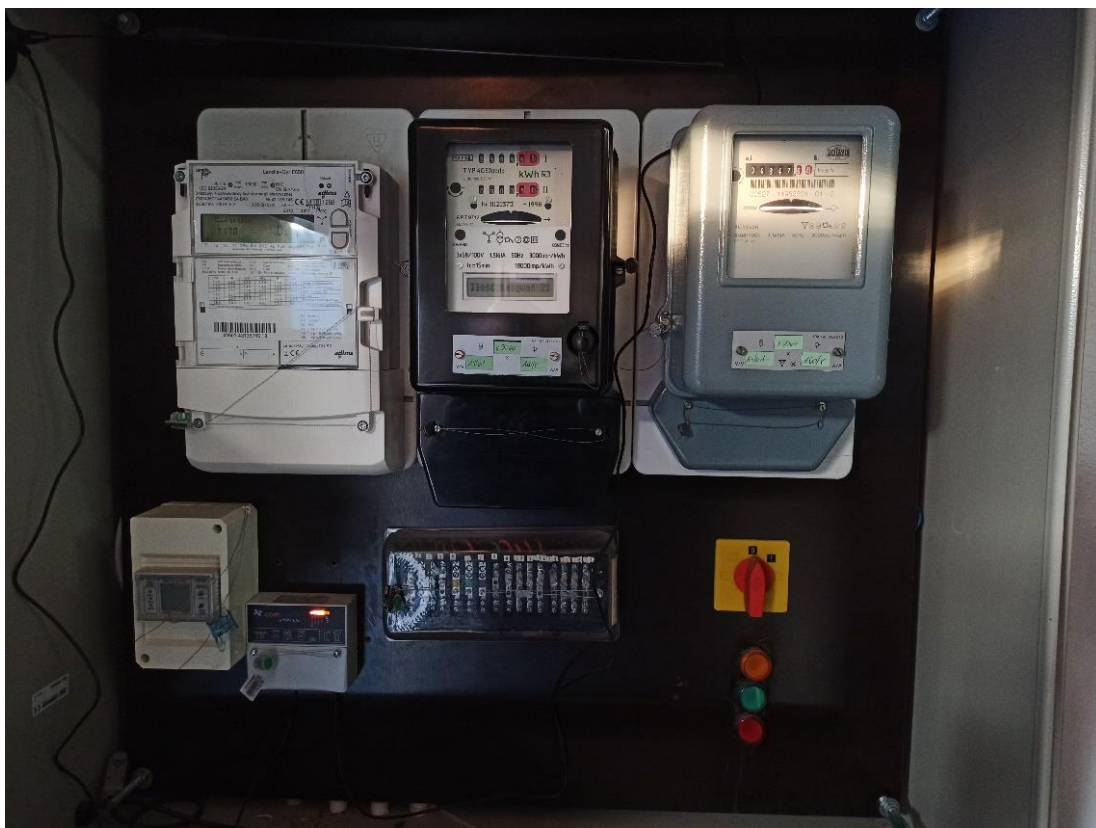
ETAP 1:

- 1) Termin realizacji zamówienia: do 3 tygodni od przekazania zamówienia Wykonawcy + czas niezbędny na uzgodnienie wykonanego schematu z innogy Stoen Operator Sp. z o.o. (niezależny od wykonawcy).
- 2) Termin płatności – 30 dni od dokonania odbioru wszystkich prac objętych 1 etapem oraz daty wpływu faktury.
- 3) Kary umowne: 200 zł brutto za każdy rozpoczęty dzień opóźnienia w realizacji zamówienia.

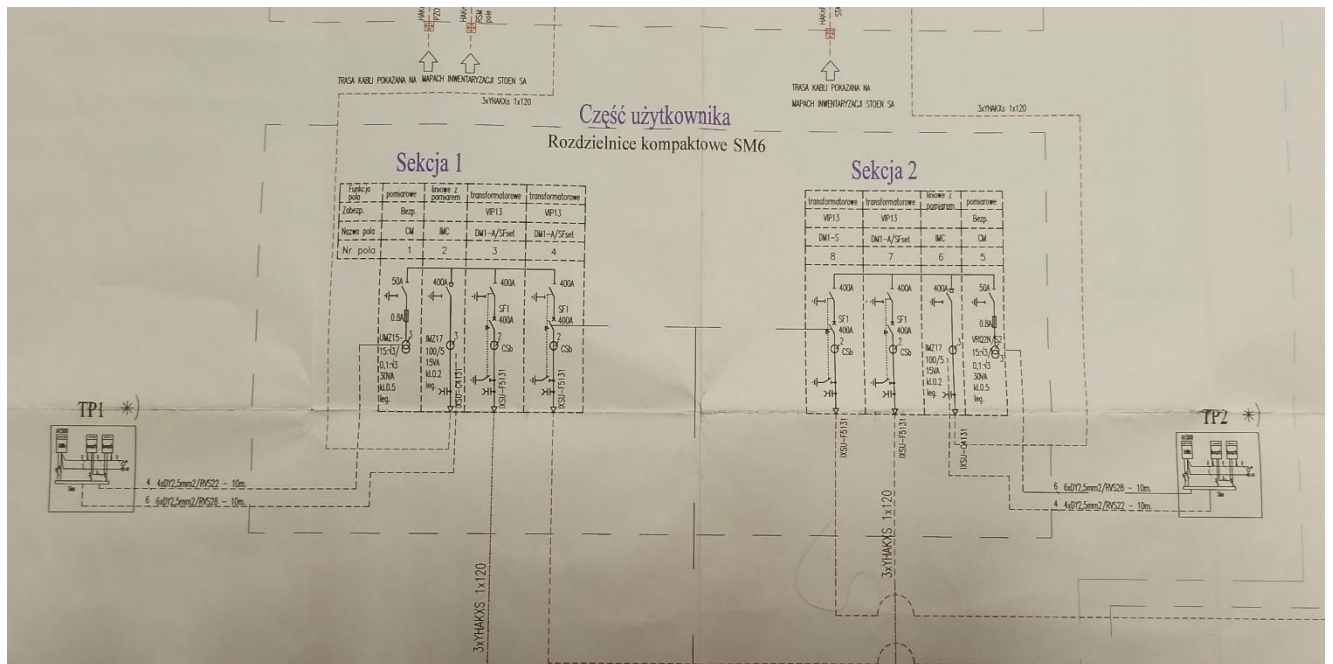
ETAP 2:

- 1) Termin realizacji zamówienia: do 4 tygodni od przekazania zamówienia Wykonawcy + czas przewidziany na czynności inspektorów innogy Stoen Operator Sp. z o.o. (niezależny od wykonawcy).
- 2) Termin płatności – 30 dni od dokonania odbioru wszystkich prac objętych 2 etapem oraz daty wpływu faktury.
- 3) Kary umowne: 200 zł brutto za każdy rozpoczęty dzień opóźnienia w realizacji zamówienia.

5. Zdjęcia liczników energii:



6. Schemat układu pomiarowego (wg dokumentacji powykonawczej z 2005 roku – do weryfikacji na miejscu w rozdzielni):



WYKONANE ZMIANY:

1. W rozdzielnicy 15kV użytkownika:
 - dobudowa pola nr 8 typu DM1-S
 - wymiana przekładników prądowych w polach nr 2 i 6 (po uzgodnieniach ze STOEN)
2. Nowe urządzenia:
 - transformator T4
 - odłącznik OWIII-6/20
 - linie kablowe SN i nn wraz z osprzętem
3. Istniejący licznik C52-2P1 wymieniono na licznik elektroniczny A1500 przystosowany do odczytów w BMS
4. Zabezpieczenie termiczne transformatorów typu Z 220V z czujnikami PTC
 - I stopień zadziałania - sygnalizacja
 - II stopień zadziałania - wyłączenie po stronie 15kV

* UKŁAD POMIAROWY WG ZAŁĄCZONEGO UZGODNIENIA ZE STOEN

Opracował: Robert Ruciński
Warszawa, styczeń 2021r.